

**#jeunes #solidarité #urgence**

▶ **LE GUIDE**  
- 16-25 ans -

APPELEZ-NOUS

N° vert (gratuit) :

**0 800 16 00 16**

Application smartphone :

 **CHAren'T**

[jeunes16.lacharente.fr](http://jeunes16.lacharente.fr)

# CHARENTE

LE DÉPARTEMENT

POUR CONTACTER  
LA PLATEFORME D'ÉCOUTE ET D'ACCOMPAGNEMENT

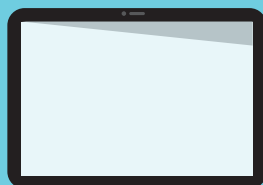
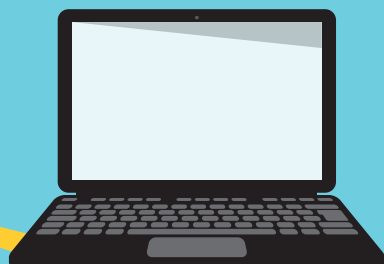
## JEUNES-SOLIDARITÉS



Composez le

0 800 16 00 16

Service & appel  
gratuits



Téléchargez l'application mobile

**CHAre'n'T**



Connectez-vous sur le site Internet et rendez-vous sur le Tchat en ligne

**jeunes16.lacharente.fr**



## LE GUIDE

#jeunes #solidarité #urgence

Nous vivons une crise sanitaire inédite.

Le Département, collectivité des solidarités, renforce son engagement et sa mobilisation auprès des jeunes charentais.

Vous avez entre **16 et 25 ans**, vous êtes étudiants, apprentis ou en recherche d'emploi.

Vous souhaitez :

- connaître les dispositifs et les aides spécifiques existants ?
- vous engager et vous rendre utile ?

Suivez le guide, la solidarité s'organise !

0 800 16 00 16

Service & appel  
gratuits

## sommaire

### 16-25 ANS : LES DISPOSITIFS

- 4 ► FORMATION - ALTERNANCE - EMPLOI
- 5 ► SERVICE CIVIQUE - ENGAGEMENT CITOYEN
- 6 ► INFORMATION - ORIENTATION
- 7 ► INSERTION PROFESSIONNELLE
- 11 ► ALIMENTAIRE
- 12 ► ÉCOUTE, SANTÉ, PRÉVENTION ET MÉDIATION SOCIALE
- 14 ► LOGEMENT
- 16 ► MOBILITÉ
- 16 ► OFFRE CULTURELLE

### ÉTUDIANTS : VOS AIDES

- 17 ► SOUTIEN FINANCIER
- 18 ► SOUTIEN ALIMENTAIRE
- 19 ► SERVICES SANTÉ - ÉCOUTE - PRÉVENTION
- 21 ► EMPLOI

# 16-25 ANS : LES DISPOSITIFS

## ► FORMATION - ALTERNANCE - EMPLOI

### #1 JEUNE - 1 SOLUTION

Plan mis en place par le Gouvernement pour faire face aux impacts de la crise du COVID\_19 et pour :

- **garantir** à chaque jeune une solution concrète pour faciliter son entrée dans la vie professionnelle, l'orienter vers des secteurs porteurs et le former aux métiers d'avenir
- **préserver l'emploi** et les compétences au travers des dispositifs d'activité partielle
- **développer les compétences** pour la formation professionnelle, pour garder, trouver ou retrouver un emploi.

L'État soutient le recrutement d'alternants et services civiques incluant notamment :

- **pour l'alternance** : le prolongement du délai pour trouver une entreprise en apprentissage à la rentrée 2020. Pour les entrées en formation qui sont intervenues entre le 1<sup>er</sup> août et le 31 décembre 2020, les étudiants bénéficient d'un délai de 6 mois (au lieu de 3) pour signer un contrat d'apprentissage après le début de leur formation
- **pour les entreprises** : des aides financières pour dynamiser l'embauche

Numéro vert : 0 801 01 08 08

Toutes les infos sur : [www.1jeune1solution.gouv.fr](http://www.1jeune1solution.gouv.fr)

### EN RECHERCHE D'UN STAGE, D'UN CONTRAT D'APPRENTISSAGE OU D'ALTERNANCE

**CHARENTE**  
LE DÉPARTEMENT

Le Département de la Charente propose de mettre en relation les jeunes (de 16 à 25 ans) à la recherche d'un stage, d'un apprentissage, d'un contrat d'alternance avec les employeurs ou les entreprises.

Pour déposer une candidature : [www.lacharente.fr/stages](http://www.lacharente.fr/stages)

## ► SERVICE CIVIQUE - ENGAGEMENT CITOYEN

*Le Service Civique s'adresse aux jeunes de 16 à 25 ans, jusqu'à 30 ans pour les jeunes en situation de handicap. Indemnisé 580 euros par mois, il permet de s'engager sans condition de diplôme dans une mission d'intérêt général au sein d'une association, d'un établissement public, d'une collectivité... dans 9 domaines d'action : solidarité, environnement, sport, culture, éducation, santé, intervention d'urgence, mémoire et citoyenneté, aide humanitaire.*

### UNIS CITÉS - ANTENNE D'ANGOULÊME

Contact : 07 60 57 86 84 / [emarchesse@uniscite.fr](mailto:emarchesse@uniscite.fr)

Informations sur : [www.uniscite.fr/antenne/angouleme](http://www.uniscite.fr/antenne/angouleme)

### LA RÉSERVE CIVIQUE

Si vous voulez ou pouvez aider pendant cette période de crise, un appel à volontaires est lancé pour des missions comme la distribution de repas ou les appels aux personnes âgées ou isolées.

Informations sur : [www.jeveuxaider.gouv.fr](http://www.jeveuxaider.gouv.fr)

Les initiatives « JEUNES solidaires »

Pourquoi s'engager ?

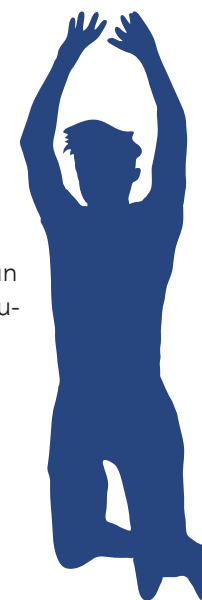
- Pour changer le monde de demain
- Pour acquérir de l'expérience et partager vos compétences
- Pour faire de nouvelles rencontres

### #SUPSOLIDAIRE

Le Ministère de l'Enseignement Supérieur a mis en place une plateforme de recensement des aides dans l'enseignement supérieur mais aussi des **liens pour s'engager** : pour que chacun puisse se sentir soutenu et accompagné au quotidien, et pour que tous ceux qui le souhaitent puissent aider, signaler et proposer des solutions.

Informations sur :

[www.enseignementsup-recherche.gouv.fr/supsolidaire](http://www.enseignementsup-recherche.gouv.fr/supsolidaire)





**LA MAISON DE L'INCLUSION  
PAR L'ENVIRONNEMENT - LaMie**

**Agir pour la protection de l'environnement**

LaMie vous accompagne pour trouver des heures de bénévolat selon vos centres d'intérêt et vos disponibilités.

Contact : **07 69 66 53 34** / [contact@assolamie.org](mailto:contact@assolamie.org)

Informations sur :

[insertion16.lacharente.fr](http://insertion16.lacharente.fr) > Espace bénéficiaires > Devenir  
bénévole

et sur : [associationlamie.org](http://associationlamie.org)

► **INFORMATION - ORIENTATION**

**CENTRE INFORMATION JEUNESSE - CIJ ANGOULÊME**

Le Centre Information Jeunesse est un espace ressources pour les jeunes lycéens, étudiants, demandeurs d'emploi, salariés... et leur entourage. Différents services sont proposés aux jeunes dans les domaines prioritaires de l'information, de l'orientation, de l'écoute, l'accompagnement dans différentes démarches auprès de la CAF, pour trouver un logement, un job ou un stage...

Contact : **05 45 37 07 30**,  
du lundi au vendredi de 13h à 18h

Accueil : place du Champ de Mars à Angoulême

Informations sur : [www.info-jeunesse16.com](http://www.info-jeunesse16.com)

**CENTRE D'INFORMATION ET D'ORIENTATION (CIO)**

Le CIO d'Angoulême, service public du Ministère de l'Éducation nationale, propose la documentation nécessaire pour trouver l'information sur les métiers, les diplômes, les voies de formation, et ce, en parfaite autonomie ou avec l'aide d'un psychologue de l'Éducation nationale spécialité « Éducation Développement Orientation ». Le centre dispose également d'un service de prêt de brochures publiées par l'Onisep, d'un accès internet et d'un ensemble d'outils multimédias d'information et d'aide au projet.

Informations sur : [www.cio.ac-poitiers.fr](http://www.cio.ac-poitiers.fr)

► **INSERTION PROFESSIONNELLE**

**LES AIDES**

**GARANTIE JEUNES ÉTENDUE EN 2021**

Le dispositif de la Garantie Jeunes s'adresse aux jeunes âgés de **16 à 26 ans**, en grande précarité, sans emploi ni formation. Après avoir intégré un Parcours Contractualisé d'Accompagnement vers l'Emploi et l'Autonomie (PACEA), le jeune bénéficie d'un accompagnement personnalisé sur un an, mis en place par la **Mission locale**.

Une aide financière de **497 € par mois maximum** est également possible. Pour bénéficier de la Garantie Jeunes, il faut s'adresser à la Mission locale de son lieu de résidence.

Informations auprès de :

- Mission locale de l'Angoumois : **05 45 90 15 30**
- Mission locale ARC Charente (Cognac - Barbezieux) :  
**05 45 83 97 00**
- Mission locale Ruffec : **05 45 31 39 35**



## REVENU DE SOLIDARITÉ ACTIVE - RSA JEUNE ACTIF POUR LES 18-25 ANS

### ATTENTION - COVID 19 PROLONGATION DES DROITS RSA

L'ordonnance n°2020-1553 du 9 décembre 2020 prolonge automatiquement les droits au RSA. Elle permet aux bénéficiaires du RSA de continuer à percevoir l'aide jusqu'au 30 avril 2021, sans réexamen de leurs droits. Les droits au RSA seront réexaminés après ce délai, y compris pour la période écoulée.

Le revenu de solidarité active (RSA) a pour but de lutter contre la précarité en apportant un revenu garanti en cas d'absence ou d'insuffisance de ressources et d'encourager l'accès ou le retour à une activité professionnelle.

Un jeune de 18 à 25 ans, français ou étranger, qui justifie d'une certaine durée d'activité professionnelle peut bénéficier du RSA jeune actif sous certaines conditions. Pour obtenir le RSA, il est nécessaire de

faire une 1<sup>re</sup> demande, puis d'actualiser la situation tous les trimestres. La procédure varie en fonction de la caisse d'affiliation (Caf ou CMSA).

Faire une demande de RSA :

- [www.caf.fr](http://www.caf.fr)
- [www.msa.fr](http://www.msa.fr)

Informations sur :

[insertion16.lacharente.fr](http://insertion16.lacharente.fr) > RSA et aides à l'insertion > L'allocation RSA

### FONDS D'AIDE AUX JEUNES (FAJ)

Ces aides s'adressent aux jeunes âgés de 18 à 25 ans, inscrits dans un parcours d'insertion sociale et professionnelle en vue d'accéder à l'autonomie. Elles ont pour objet de permettre la réalisation d'une ou des étapes du parcours d'insertion des jeunes connaissant de graves difficultés, notamment sur le plan financier et matériel.

Pour en bénéficier, **prendre contact avec une mission locale** :

- Mission locale de l'Angoumois : **05 45 90 15 30**
- Mission locale ARC Charente (Cognac - Barbezieux) : **05 45 83 97 00**
- Mission locale Ruffec : **05 45 31 39 35**

Informations sur :

[insertion16.lacharente.fr](http://insertion16.lacharente.fr) > RSA et aides à l'insertion > L'allocation RSA

## FONDS SOCIAL FORMATION

Pour éviter l'arrêt d'une formation pour des raisons financières liées aux dépenses de logement et de transport, la Région Nouvelle-Aquitaine vous accompagne pour poursuivre votre formation dans les meilleures conditions malgré les imprévus.

**Public concerné** : apprentis, demandeurs d'emploi et jeunes actifs

Informations sur : [les-aides.nouvelle-aquitaine.fr](http://les-aides.nouvelle-aquitaine.fr) > Aménagement du territoire > Fonds social formation

## STRUCTURES DE FORMATION

### L'OFFRE D'ENSEIGNEMENT SUPÉRIEUR EN CHARENTE

À consulter sur : [www.lacharente.fr](http://www.lacharente.fr) > Vos démarches > Jeunesse > Se renseigner sur l'enseignement supérieur en Charente

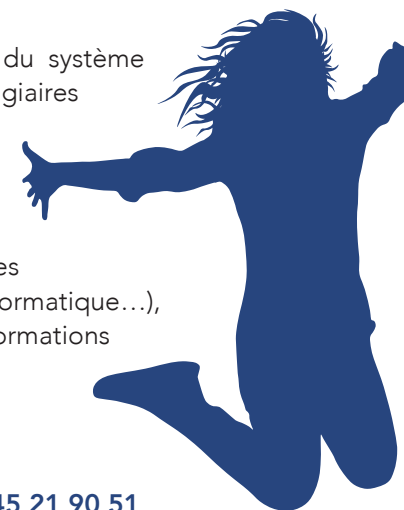
### ÉCOLE DE LA 2<sup>e</sup> CHANCE : E2C CHARENTE-POITOU

Cette formation s'adresse aux jeunes sortis du système scolaire, sans diplôme, ni qualification. Les stagiaires bénéficient d'un parcours individualisé pour s'insérer dans le monde professionnel. Pour acquérir les compétences socio-professionnelles nécessaires à une insertion durable, les jeunes accèdent à une remise à niveau des savoirs de base (français, mathématiques, informatique...), d'un temps d'alternance en entreprise et de formations à la recherche d'un emploi.

Informations auprès de :

- E2C Charente Poitou :  
Technoparc Krysalide à Saint-Michel / **05 45 21 90 51**
- Mission locale, Pôle emploi, Cap emploi

Informations générales sur : [e2c-charentepoitou.fr](http://e2c-charentepoitou.fr)



### « CCI OPEN LAB » :

La Chambre de Commerce et d'Industrie de Charente a créé un pôle formation, labellisé « Grande École du Numérique », dédié aux métiers du numérique. Son objectif est de mettre ses compétences et son réseau d'entreprises au service de l'emploi. Il s'agit ainsi de favoriser l'essor des entreprises du numérique présentes sur le territoire grâce à une main-d'œuvre spécialisée et qualifiée : infographiste, designer web, community manager...

Informations auprès de :

- Laurence Goulpeau - **05 45 90 13 25**  
[laurence.goulpeau@ccicharente-formation.fr](mailto:laurence.goulpeau@ccicharente-formation.fr)
- Laurent Papot - **06 69 29 23 89**  
[laurent.papot@ccicharente-formation.fr](mailto:laurent.papot@ccicharente-formation.fr)

### « PASSERELLES VERS L'EMPLOI »

Pour trouver un dispositif, le GIP FCIP (groupement d'intérêt public formation continue et insertion professionnelle) est mobilisé.

Informations auprès de :

**Greta Poitou-Charentes** à Angoulême / **05 45 67 57 22**

Informations générales sur : [jeunes.nouvelle-aquitaine.fr](http://jeunes.nouvelle-aquitaine.fr)



## ► ALIMENTAIRE

### ÉPICERIES SOCIALES ET SOLIDAIRES

Les épiceries sociales et solidaires ont pour vocation d'accueillir des **personnes orientées par les travailleurs sociaux** du Département, de la CAF, de la MSA ou du CCAS.

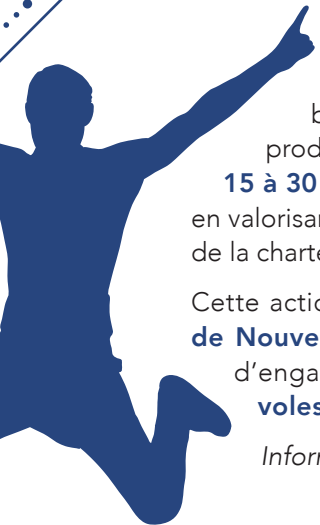
L'accès à l'épicerie dépend de critères géographiques et de conditions de ressources financières. À cela peuvent s'ajouter des conditions d'accès spécifiques à chaque structure.

Liste des épiceries sociales conventionnées du département :

- **ATLEB**  
6 route de Montmoreau - Blanzac-Porcheresse
- **CS Barbezieux**  
3 rampe des Mobiles - Barbezieux-Saint-Hilaire
- **Collectif Solidarité**  
Ma Campagne 6 place Hildesheim - Angoulême
- **ARU** (association régie urbaine)  
rue Charles-de-Foucauld - Angoulême
- **CS CAJ de la grand Font** - Place Henri Chamarre - Angoulême
- **CS FLEP** de Soyaux - 7 bis bd Léon Blum - Soyaux
- **CS Saint-Michel**  
Logis de Chantoiseau - 16 place du 19 mars 1962 - Saint-Michel
- **EIDER** - 8 rue de la Mairie - Mouton
- **Grande Famille Confolentaise**  
2 av. du Général de Gaulle - Confolens
- **REAGIR Ensemble** - Rue du Bourg Pailler - La Rochefoucauld

Informations sur :

[insertion16.lacharente.fr](http://insertion16.lacharente.fr) > [Espace bénéficiaires](#) > [Gérer mon quotidien](#)



## PANIER ALIMENTAIRE ET PRODUITS D'HYGIÈNE

La Région Nouvelle-Aquitaine accompagne la distribution d'un panier composé d'une aide alimentaire et de produits d'hygiène à l'attention des **jeunes Néo-Aquitains de 15 à 30 ans** en situation d'urgence. Les paniers seront constitués en valorisant les circuits courts locaux afin de répondre aux objectifs de la charte Néo Terra.

Cette action s'appuie sur le **réseau des associations caritatives de Nouvelle-Aquitaine** et dans une perspective de solidarité et d'engagement citoyen, sur la **mobilisation des jeunes bénévoles pour la distribution des paniers**.

Informations sur : [jeunes.nouvelle-aquitaine.fr](http://jeunes.nouvelle-aquitaine.fr)

## ► ÉCOUTE, SANTÉ, PRÉVENTION ET MÉDIATION SOCIALE

### DÉTRESSE PSYCHOLOGIQUE

L'Association Soins aux Professionnels de la Santé met à disposition de tous les étudiants en détresse psychologique son dispositif de soutien et d'accompagnement.

**Numéro vert : 0 805 23 23 36**

Plateforme d'appel anonyme, confidentielle, gratuite, disponible 24h/24 et 7j/7.

### FIL SANTÉ JEUNES :

Tous les jours, de 9h à 23h.

**Numéro vert : 0 800 235 236**

Plateforme d'appel anonyme et gratuite.

Tchat' : [www.filsantejeunes.com](http://www.filsantejeunes.com)

## MAISON DES ADOS 16

La Maison des ados de la Charente est ouverte aux jeunes de 11 à 25 ans et à leur entourage (famille, professionnels et bénévoles), ainsi qu'aux professionnels confrontés aux adolescents en difficulté. Mal-être, santé, scolarité, sexualité, problèmes relationnels ou familiaux... une équipe de professionnels de la santé et de l'éducation est là pour aborder les sujets en toute confidentialité, de manière anonyme et gratuite.

Deux sites d'accueil sur Angoulême :

- **Centre de prévention de la Charente**  
8 rue Léonard Jarraud à Angoulême  
sur rendez-vous sauf le mercredi de 13h30 à 17h
- **CIJ**  
place du Champ de Mars à Angoulême  
sans rendez-vous du lundi au vendredi de 13h à 18h

Contact : **05 45 94 97 81** / [maisondesados16@gmail.com](mailto:maisondesados16@gmail.com)

## CENTRE DE PLANIFICATION ET D'ÉDUCATION FAMILIALE (CPEF)

Le centre a pour missions l'accueil et l'information sur la fécondité, la délivrance de produits contraceptifs. La prise en charge est gratuite pour les mineurs et les personnes non-assurées sociales.

Cinq antennes sur l'ensemble du territoire :

- **Angoulême** : 8 rue Léonard Jarraud
- **Cognac** : Maison départementale des Solidarités - 43 rue Ambroise Paré
- **Confolens** : Maison départementale des Solidarités - rue de Dr. A. Bernard
- **Chasseneuil** : Maison départementale des Solidarités - La Mas des Champs
- **Barbezieux** : Maison départementale des Solidarités - 3C route de la Cigogne

Informations sur : [www.lacharente.fr](http://www.lacharente.fr) > Vos démarches > Santé

## OMEGA

L'association inscrit son action dans une démarche de proximité au service de la cohésion sociale et de la tranquillité publique. Une équipe de médiateurs sociaux est présente pour accueillir, informer et accompagner les publics rencontrant des difficultés liées à la langue, à la culture, à une situation sociale ou financière.

Sur rendez-vous [secretariat@omega16.net](mailto:secretariat@omega16.net) ou 67 bd Besson Bey (L'Houmeau), **Angoulême - 05 45 38 69 83**

Informations sur : [www.omega16.net](http://www.omega16.net)

## ► LOGEMENT

**ATTENTION : les aides au logement** (APL, ALS, ALF) ne sont plus calculées sur la base des revenus d'il y a deux ans (année n-2), elles **seront réévaluées chaque trimestre** sur la base des ressources des 12 derniers mois glissants. **Leur montant sera actualisé tous les trimestres**, et non plus une seule fois par an en janvier.

Informations sur : [www.caf.fr](http://www.caf.fr)

### CAISSE D'ALLOCATIONS FAMILIALE (CAF) POINT RELAIS CIJ

Le Centre information Jeunesse (CIJ) accueille un « Point Relais Caf », facilitant ainsi l'accès aux droits des jeunes (moins de 25 ans) et des étudiants, en apportant des informations et en accompagnant les démarches en ligne : aides au logement, aides au BAFA, minima sociaux, consulter son compte, effectuer une simulation de droit ou une demande de prestation (aide au logement par exemple), obtenir une attestation de paiement, informer la Caf d'un changement, prendre un rendez-vous...

**CIJ Angoulême** : place du champ de mars, accueil de 13h à 18h  
**05 45 37 07 30**

Informations sur : [www.info-jeunesse16.com](http://www.info-jeunesse16.com)

## GIP CHARENTE SOLIDARITÉ

Le Groupement d'intérêt public mène des actions pour que les Charentais les plus modestes disposent de logements dignes et durables. Il gère également le Fonds de Solidarité Logement (FSL), une aide financière attribuée sous condition de ressources pour accéder à un logement (dépôt de garantie, 1<sup>er</sup> mois de loyer) ou pour solder un impayé (loyer, dettes d'énergie ou d'eau).

Deux sites :

- **Angoulême : 05 45 24 46 46** - 50 rue Louis Pergaud
- **Cognac : 05 45 35 25 64** - Place Jean Monnet

## TROUVER UN LOGEMENT

En Charente, 5 organismes pour l'habitation à loyer modéré (HLM) sont présents : Logélia, SA Le Foyer, l'OH de l'Angoumois, ICF Habitat Atlantique, SA d'HLM ERILIA.

La demande de logement auprès d'un organisme HLM est à déposer sur : [www.demandedelogement16.fr](http://www.demandedelogement16.fr)

Toutes les informations sont accessibles sur : [insertion16.lacharente.fr](http://insertion16.lacharente.fr) > [Espace bénéficiaires](#) > [Gérer mon quotidien](#)

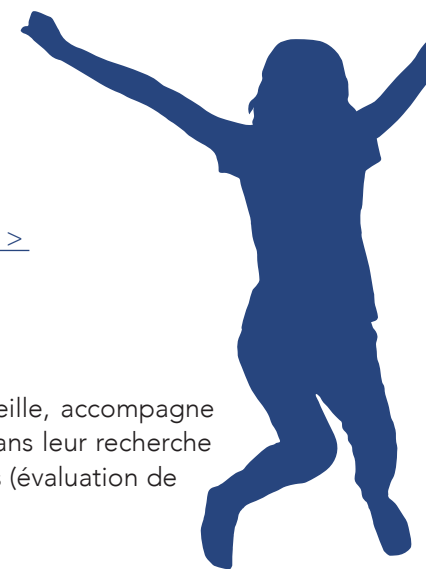
## CHARENTE HABITAT JEUNES

L'association Charente Habitat Jeunes accueille, accompagne et oriente des jeunes âgés de 16 à 30 ans dans leur recherche de logement ainsi que dans leurs démarches (évaluation de droit, différentes aides possibles...).

Deux antennes :

- Angoulême : **05 45 95 50 80**
- Cognac : **05 56 75 00 70**

Contact : [accueil@charentehabitatjeunes.fr](mailto:accueil@charentehabitatjeunes.fr)





## ► MOBILITÉ

Si la mobilité constitue un frein aux démarches d'insertion sociale et/ou professionnelle, la **plateforme mobilité insertion de la Charente** est un guichet unique qui apporte une réponse la plus adaptée possible pour une mobilité autonome et durable.

Pour accéder à ce service, prendre contact avec un travailleur social.

Informations sur :

[insertion16.lacharente.fr](https://insertion16.lacharente.fr) > Espace bénéficiaires > Me déplacer

### TRANSPORTS COLLECTIFS

Carte des bus sur le département et horaires : [bit.ly/bus-charente](https://bit.ly/bus-charente)

Carte des bus sur le GrandAngoulême et horaires : [www.stga.fr](https://www.stga.fr)

Carte du réseau de transports de Grand Cognac et horaires : [www.transcom.fr](https://www.transcom.fr)

Le réseau TER : [www.ter.sncf.com/nouvelle-aquitaine](https://www.ter.sncf.com/nouvelle-aquitaine)

### AUTO-ÉCOLES SOLIDAIRES

La Charente compte 3 auto-écoles solidaires :

- **AID MOBIL** - 48 rue de la Charité à Angoulême,
- **Association les 4 Routes** - 112 bis rue d'Angelier à Cognac et une antenne à Barbezieux,
- **EMMAÛS Ruffec** - 22 rue Gambetta à Ruffec et une antenne à Confolens.

Informations sur :

[insertion16.lacharente.fr](https://insertion16.lacharente.fr) > Espace bénéficiaires > Me déplacer

## ► OFFRE CULTURELLE

**CHARENTE**  
LE DÉPARTEMENT

Le Département vous propose de découvrir gratuitement la bibliothèque en ligne « Sésame » jusqu'au 31 août 2021.

Pour bénéficier de l'offre : **0 800 16 00 16**

Informations sur : [sesame.lacharente.fr](https://sesame.lacharente.fr)

## ÉTUDIANTS : VOS AIDES

### ► SOUTIEN FINANCIER

#### CROUS : L'AIDE D'URGENCE

L'assistante sociale en charge de votre secteur d'étude examine votre demande d'aide ponctuelle et vous accompagne dans les démarches. En Charente, Laurence Trébuget propose une permanence tous les lundis sur le site de l'IUT d'Angoulême.

Prendre rendez-vous :

**05 49 45 33 54** ou [service.social@univ-poitiers.fr](mailto:service.social@univ-poitiers.fr)

Contact : [laurence.trebuget@univ-poitiers.fr](mailto:laurence.trebuget@univ-poitiers.fr)

Informations sur le service social du Crous-Poitiers :

[www.crous-poitiers.fr/service/service-social](https://www.crous-poitiers.fr/service/service-social)

Informations générales Crous-Poitiers : [www.crous-poitiers.fr](https://www.crous-poitiers.fr)

#### RÉVISION DU DROIT À BOURSE PENDANT LA CRISE SANITAIRE

Vous avez déposé une demande de bourse et vous souhaitez qu'elle soit réexaminée compte tenu d'une baisse durable et notable de vos revenus familiaux, notamment en raison de la crise sanitaire, vous avez la possibilité d'en faire la demande en vous rendant sur [www.messervices.etudiant.gouv.fr](https://www.messervices.etudiant.gouv.fr)

#### BOURSES DÉPARTEMENTALES D'URGENCE POUR LES ÉTUDIANTS

Le Département est attentif aux conditions de vie des étudiants charentais. Il les soutient dans les situations d'urgence particulières : difficultés d'accès au logement, équipement nécessaire à la formation...

Informations sur : [www.lacharente.fr](https://www.lacharente.fr) > Vos démarches > Jeunesse

## 500 €/MOIS POUR LES JEUNES DIPLÔMÉS BOURSIERS EN RECHERCHE D'EMPLOI

Les demandes d'allocations sont gérées par Pôle Emploi.

Informations sur : [www.etudiant.gouv.fr](http://www.etudiant.gouv.fr)

## ► SOUTIEN ALIMENTAIRE

### CROUS : REPAS À 1 € POUR TOUS LES ÉTUDIANTS

Depuis le 25 janvier 2021, tous les étudiants, boursiers ou non, bénéficient de deux repas par jour au tarif de 1 €.

Chaque étudiant peut se rendre sur [mon-espace.izly.fr](http://mon-espace.izly.fr)

Numéro de téléphone national dédié aux aides : afin de mieux vous informer sur les aides et les démarches à effectuer, vous pouvez appeler le **0 806 000 278**. Ce numéro, ouvert du lundi au vendredi de 9h à 17h, est au prix d'un appel local, non surtaxé. Un conseiller vous renseignera sur le soutien ou les aides qui peuvent vous être apportés et comment en faire la demande auprès de votre Crous.

3 restaurants universitaires : **05 45 25 51 51**

- **Le Breuty :**  
Campus des Valois à La Couronne
- **Le Crousty :** IUT d'Angoulême -  
avenue de Varsovie à Sillac - Angoulême
- **Le Nil :** ENJMIN - 138 route de Bordeaux à Angoulême

### ÉPICERIE SOLIDAIRE ÉTUDIANTE

L'épicerie solidaire à destination des étudiants est un service mis en place par l'association Services et Culture des Campus Universitaires de Charente (SCCUC), avec le concours de la Banque alimentaire et de la Croix Rouge.

Pour s'inscrire, un dossier doit être déposé auprès de l'assistante sociale du service de santé universitaire.

**Épicerie solidaire :** ouverte le mardi et le jeudi (horaires adaptés au couvre-feu à 18h)

- **Le Nil** - 2 rue de Saintes à Angoulême

Les + :

- **pour se vêtir :**  
La Boite à Fringues - 13 rue Montauzier  
à Angoulême, ouverte le mercredi de 14h à 17h30

## ► SERVICES SANTÉ - ÉCOUTE - PRÉVENTION

### SERVICE DE SANTÉ UNIVERSITAIRE

Demandez conseil au service de santé universitaire de votre établissement, des professionnels vous accueillent, vous écoutent et au besoin vous orientent vers un accompagnement adapté.

Contact : **05 45 67 02 34** / [infirmierie.ang@univ-poitiers.fr](mailto:infirmierie.ang@univ-poitiers.fr)

### PERMANENCE GRATUITE DES MÉDECINS POUR LES ÉTUDIANTS DU SCCUC

Sur rendez-vous, les mardis et vendredis matin de 9h à 12h.

- pour les étudiants de l'université de Poitiers :  
[infirmierie.ang@univ-poitiers.fr](mailto:infirmierie.ang@univ-poitiers.fr)
- pour les étudiants hors université de Poitiers :  
[rdvmedical@sccuc.fr](mailto:rdvmedical@sccuc.fr)

Adresse : 13 rue de Montauzier à Angoulême

## CENTRE DE PLANIFICATION ET D'ÉDUCATION FAMILIALE (CPEF)

Le centre a pour missions l'accueil et l'information sur la fécondité ou la délivrance de produits contraceptifs. La prise en charge est gratuite pour les mineurs et les personnes non-assurées sociales.

Cinq antennes sur l'ensemble du territoire :

- **Angoulême :**  
8 rue Léonard Jarraud
- **Cognac :**  
Maison départementale des Solidarités - 43 rue Ambroise Paré
- **Confolens :**  
Maison départementale des Solidarités - rue de Dr. A. Bernard
- **Chasseneuil :**  
Maison départementale des Solidarités - La Mas des Champs
- **Barbezieux :**  
Maison départementale des Solidarités - 3C route de la Cigogne

Informations sur : [www.lacharente.fr](http://www.lacharente.fr) > Vos démarches > Santé

## DÉTRESSE PSYCHOLOGIQUE

L'Association Soins aux Professionnels de la Santé met à disposition de tous les étudiants en détresse psychologique son dispositif de soutien et d'accompagnement.

Plateforme d'appel anonyme, confidentielle, gratuite, disponible 24h/24 et 7j/7 au **0 805 23 23 36**.

*Fil santé jeunes* : tous les jours, de 9h à 23h.

Plateforme d'appel anonyme et gratuit : **0 800 235 236**

Tchat' : [www.filsantejeunes.com/](http://www.filsantejeunes.com/)

## ► EMPLOI

### JOBS ÉTUDIANTS

- **Jobs « étudiants tuteurs »**  
Dispositif d'accompagnement proposé par l'État mis en place depuis novembre 2020 pour éviter l'isolement des étudiants, détecter les situations de mal-être et maintenir une vie étudiante adaptée au contexte de la crise sanitaire.  
*Informations auprès de votre établissement d'enseignement supérieur.*
- **Jobs étudiants « aide aux devoirs » pour les lycéens**  
Ce soutien mis en place par la Région Nouvelle-Aquitaine est réalisé par des étudiants en télétravail.  
*Informations sur : [jeunes.nouvelle-aquitaine.fr](http://jeunes.nouvelle-aquitaine.fr) > Formation > Accompagnement scolaire*

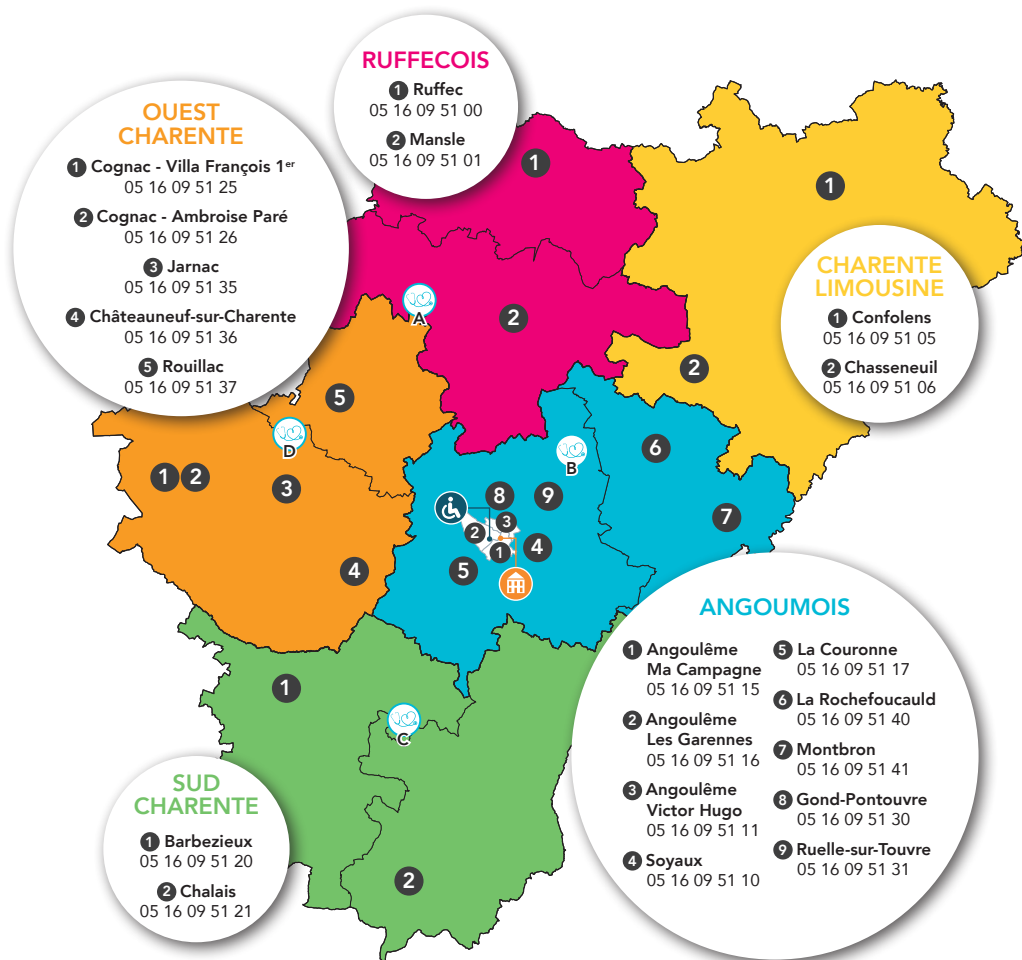
- **Jobs étudiants « aide aux devoirs » : le dispositif du Département**  
Pour les collégiens et les jeunes confiés au titre de l'aide sociale à l'enfance, accueillis en établissement ou au sein d'une famille d'accueil.  
Cette offre est mise en place par le Département de la Charente.  
*Informations sur : [www.lacharente.fr](http://www.lacharente.fr) > Boîte à outils > Emploi*

**CHARENTE**  
LE DÉPARTEMENT



# LE CONSEIL DÉPARTEMENTAL, COLLECTIVITÉ DES SOLIDARITÉS HUMAINES, EST PRÉSENT PARTOUT EN CHARENTE.

20 Maisons départementales des solidarités (MDS) regroupées en 5 Territoires d'action sociale (TAS)



**Centre de Prévention de la Charente**  
8, rue Léonard Jarraud - 16000 Angoulême  
05 16 09 76 90



**Maison départementale des personnes handicapées (MDPH)**  
15 boulevard Jean Moulin - 16000 ANGOULEME  
N° vert : 0800 00 16 00 (appel gratuit) / [www.mdph16.fr](http://www.mdph16.fr)

**A. Centre de Santé d'Aigre**  
05 16 09 51 70

**B. Centre de Santé de Brie**  
05 16 09 51 71

**C. Centre de Santé de Côteaux du Blanzacais**  
05 16 09 51 71

**D. Centre de Santé de Sigogne**  
05 16 09 51 70

Les informations proposées dans ce guide ne sont pas exhaustives. Il sera régulièrement enrichi.



*Voici la liste non exhaustive des partenaires qui nous ont rejoints dans ce plan d'urgence pour la jeunesse. Si vous ne voyez pas votre nom et que vous voulez vous engager à nos côtés, n'hésitez pas à nous contacter !*

### **PARTENAIRES ÉCONOMIQUES**

Union Patronale de la Charente // Atlanpack // Spirits Valley // Pôle Image Magelis //  
Fédération du bâtiment de la Charente (FFB16) // Syndicat des entreprises  
de travaux publics // Entrepreneurs des territoires de la Charente (EDT) //  
Chambre de commerce et d'industrie de la Charente // Chambre d'Agriculture  
de la Charente // Chambre des métiers et de l'artisanat de la Charente //  
Pôle Emploi // CAPEB // Mission locale de l'Angoumois // Mission locale  
ARC Charente (Cognac - Barbezieux) // Mission locale Ruffec

### **PARTENAIRES INSTITUTIONNELS**

Région Nouvelle Aquitaine // GrandAngoulême // Grand Cognac

### **ÉTUDIANTS**

CROUS - Poitiers // Campus des Valois – association SCCUC //  
Campus Image Magelis // CCI Charente Business school //

### **ENGAGEMENT CITOYEN**

Unis-Cités // LaMie

### **LOGEMENT**

GIP Charente solidarité // Logélia //  
Charente Habitat Jeunes // Caisse d'Allocation Familiale

### **MOBILITÉ**

Aid Mobil // Association les 4 routes // Emmaus Ruffec

### **ÉPICERIES SOCIALES**

Amicale du temps libre en Blanzacais (ATLEB) // Centre Social de Barbezieux //  
Collectif solidarité Ma Campagne Angoulême // Association Régie Urbaine //  
Centre Social CAJ Grand Font // Centre Social FLEP Soyaux // Centre Social  
de Saint-Michel // EIDER Mouton // Grande famille confolentaise // Réagir

### **STRUCTURES DE FORMATIONS ET D'ORIENTATION**

École de la 2<sup>e</sup> Chance // CCI open Lab // Passerelles vers l'emploi - GRETA //  
CIJ - Centre information Jeunesse // CIO

### **SANTÉ PRÉVENTION MÉDIATION SOCIALE**

Centre de planification et d'éducation familiale (CPEF) //  
Maison des Ados de la Charente // Omega